

**PLEC DE PRESCRIPCIONS TÈCNiques PARTICULARS QUE
HA DE REGIR LA CONTRACTACIÓ D'ASSISTÈNCIA TÈCNICA
PER LA REDACCIÓ DE CINQ PROJECTES CONSTRUCTIUS A
LES CARRETERES T-342, TV-7221, TP-2003, TV-2443, T-722,
TV-7222 i TV-313**

ÍNDEx

1. CONDICIONS TÈCNiques GENERALS	2
2. OBJECTE DEL CONTRACTE	2
3. TERMINIS DE PRESENTACIÓ.....	3
4. DOCUMENTACIÓ QUE ES LLIURARÀ A L'ADJUDICATARI	3
5. PRESSUPOST DE LICITACIÓ	4
6. FORMA DE PAGAMENT	4
ANNEX NÚM. 1. CONTINGUT DEL PROJECTE DEL LOT 1	5
ANNEX NÚM. 2. CONTINGUT DEL PROJECTE DEL LOT 2.....	9
ANNEX NÚM. 3. CONTINGUT DEL PROJECTE DEL LOT 3.....	13
ANNEX NÚM. 4. CONTINGUT DEL PROJECTE DEL LOT 4.....	17
ANNEX NÚM. 5. CONTINGUT DEL PROJECTE DEL LOT 5.....	21

Codi de verificació: a6035de7-77a9-4169-9163-37bd8d3069bc

Per a la verificació del següent codi podrà connectar-se a la següent adreça
<https://egovern.altanet.org/valida/?codigoVerificacion=a6035de7-77a9-4169-9163-37bd8d3069bc>

1. CONDICIONS TÈCNiques GENERALS

El present plec de prescripcions tècniques té la finalitat de descriure els treballs a desenvolupar i enumerar les matèries que han d'ésser objecte del contracte.

Defineix les condicions, directrius i criteris tècnics generals que han de servir de base per a la realització dels treballs, i concretar la redacció i presentació dels diferents documents que ha de realitzar el/la tècnic/a redactor/a competent del treball, perquè aquest pugui ser admès, un cop quedi garantida la qualitat, la coherència i la homogeneïtat.

El contingut s'especifica als annexes 1,2,3,4 i 5 d'aquest plec.

2. OBJECTE DEL CONTRACTE

L'objecte del contracte és l'assistència tècnica per la redacció de cinc projectes constructius. Totes aquestes assistències disposaran amb els estudis i anàlisis que s'estimin necessaris pel desenvolupament dels treballs.

La contractació es portarà a terme mitjançant la seva divisió en lots:

- **LOT 1:** Assistència tècnica per la redacció del projecte constructiu de condicionament de la carretera T-342 de Roquetes als Reguers.
- **LOT 2:** Assistència tècnica per la redacció del projecte constructiu de condicionament de les carreteres TV-7221 i T-722 d'Alcover a l'A-27 pel Milà.
- **LOT 3:** Assistència tècnica per la redacció del projecte constructiu de condicionament de la travessera de Vila-rodona. Carreteres TP-2003 i la TV-2443.
- **LOT 4:** Assistència tècnica per la redacció del projecte constructiu de rotonda a la intersecció entre les carreteres T-722 i la TV-7222 a Vilallonga del Camp.
- **LOT 5:** Assistència tècnica per la redacció del projecte constructiu de Millora de les interseccions de la carretera T-313 amb l'accés a Riudecanyes i la carretera TV-3131.

Els treballs es coordinaran per tècnics designats per la Diputació de Tarragona, que dirigiran i supervisaran les tasques executades. Es faran reunions periòdiques de seguiment, així com visites a la zona objecte de les obres, reunions amb els tècnics municipals, etc.

Les gestions amb tercers, com poden ser altres administracions públiques, companyies de serveis, propietaris afectats, etc., les faran els tècnics de la Diputació de Tarragona.

3. TERMINIS DE PRESENTACIÓ

Lot 1,2 i 3:

El termini de redacció d'aquests projectes s'iniciarà, un cop formalitzat el contracte, en el moment que es formalitzi l'acta d'inici de la primera fase dels treballs (fase 1). El temps entre fases estarà regulat mitjançant una acta que faci constar l'acceptació dels treballs de la fase 1, 2 o 3 i l'inici de la següent fase (2,3). Els terminis s'establiran amb les següents fites parcials:

- Fase 1. Proposta general.....1,5 mes
 - Traçat en planta i alçat.
 - Seccions tipus.
- Fase 2. Maqueta del projecte constructiu complet.....1,5 mes
- Fase 3. Lliurament definitiu del projecte constructiu.....1 mes

Lots 4 i 5:

El termini de redacció d'aquests projectes s'iniciarà, un cop formalitzat el contracte, en el moment que es formalitzi l'acta d'inici de la primera fase dels treballs (fase 1). El temps entre fases estarà regulat mitjançant una acta que faci constar l'acceptació dels treballs de la fase 1, 2 o 3 i l'inici de la següent fase (2,3). Els terminis s'establiran amb les següents fites parcials:

- Fase 1. Proposta general.....1 mes
 - Traçat en planta i alçat.
 - Seccions tipus.
- Fase 2. Maqueta del projecte constructiu complet.....1,5 mes
- Fase 3. Lliurament definitiu del projecte constructiu.....0,5 mes

4. DOCUMENTACIÓ QUE ES LLIURARÀ A L'ADJUDICATARI

La documentació que lliurarà la Diputació de Tarragona a l'adjudicatari per al desenvolupament dels treballs serà la següent:

- Aixecament topogràfic.
- Dades de trànsit procedents d'aforaments propis.
- Tots els aspectes relacionats amb el format per al lliurament dels documents: caixetins, portades, banc de preus, etc.
- Altres estudis previs o projectes que s'hagin redactat anteriorment i que estiguin relacionats amb el projecte en qüestió.

5. PRESSUPOST DE LICITACIÓ

El pressupost de licitació, sense IVA, és de **dos-cents disset mil quatre-cents-dinou euros amb noranta-nou cèntims (217.419,99 €)**.

El desglossament d'aquest pressupost per lots és el següent:

LOT	CONCEPTE	IMPORT
1	T-342	78.275,86 €
2	TV-7221	70.848,47 €
3	TP-2003/TV-2443	32.043,48 €
4	T-722/TV-7222	20.626,09 €
5	T-313	15.626,09 €
Subtotal		217.419,99 €
IVA (21%)		45.658,20 €
Total		263.078,19 €

La valoració del pressupost s'ha realitzat considerant els honoraris orientatius del Col·legi d'Enginyers de Camins, Canals i Ports, aplicats a cadascun dels treballs segons les dedicacions estimades a les activitats de projectes i les característiques específiques de l'obra.

6. FORMA DE PAGAMENT

El pagament es realitzarà mitjançant tres certificacions relacionades amb les fases de redacció del projecte amb la distribució percentual a abonar següent:

Lot 1, 2, 3, 4 i 5:

- Fase 1. Proposta general.....25 %
- Fase 2. Maqueta del projecte constructiu complet.....35 %
- Fase 3. Lliurament definitiu del projecte constructiu.....40 %

ANNEX NÚM. 1. CONTINGUT DEL PROJECTE DEL LOT 1

Assistència tècnica per la redacció del projecte constructiu de condicionament de la carretera T-342 de Roquetes als Reguers

INTRODUCCIÓ

Aquest projecte té l'objectiu de condicionar la carretera T-342 de Roquetes als Reguers, entre la intersecció de la carretera T-342 amb el carrer Diego de León (a l'accés a Roquetes) i el final de la carretera T-342 (PK 6+490, passat la travessera dels Reguers) aplicant els criteris de disseny de carreteres locals establerts al Pla Zonal de la xarxa local de carreteres de la Diputació de Tarragona.

L'amplada actual de la via es de 6 metres, per tant és insuficient i caldrà arranjar tota la carretera per tal d'assolir una amplada de calçada/plataforma de 6/8 metres. Aquest eixamplament s'ha de complementar amb la millora del drenatge mitjançant la formació de cunetes transitables, l'ampliació i/o construcció d'obres de drenatge, i la millora de la seguretat viària mitjançant l'adaptació als nous paràmetres de la via dels elements de contenció, la senyalització i l'abalisament.

Al punt quilomètric 0+640, hi ha una intersecció en T on s'haurà de projectar una rotonda per tal de millorar la intersecció de la carretera amb el carrer Diego de León i el vial direcció a Jesús, per on a més a més hi passa la Via Verda que va de Tortosa a Arnes.

Gran part de la carretera passa per un entorn urbanitzat (del pk 1+000 al 4+000), per la qual cosa hi ha molts accessos que s'hauran d'ordenar i condicionar per millorar-ne la seguretat. Al llarg d'aquest tram conviu amb la carretera un lligallo (es tracta d'una franja paral·lela a la carretera que s'utilitzava pel pas del ramat), el qual caldria condicionar-ho per la formació d'un itinerari de ciclistes i vianants que connectarà Roquetes amb el camí que puja al cim del Mont Caro.

Cal destacar que en la intersecció entre la carretera i el camí del Mont Caro, s'haurà de projectar una rotonda, per tal de pacificar les velocitats de la via i millorar la mobilitat en els accessos al Mont Caro i les urbanitzacions existents.

Al pk 5+300 hi ha un pont sobre el Barranc de la Vall de la Servera que té una amplada insuficient i és necessari realitzar una ampliació. La solució demanada consisteix en l'ampliació de l'estructura existent, fins a una amplada de 8 metres lliures de calçada (2 carrils de 3 metres i 2 vorals d'1 metre) amb els sobreamples necessaris per encabir les barreres de seguretat.

Es pretén ampliar aquesta estructura només afectant la superestructura de l'obra de fàbrica, i si s'escau, el reforç de l'estructura existent mitjançant fonamentacions profundes. En tot cas, s'haurà de valorar quina és la opció tècnicament més viable i òptima. I realitzar un estudi geològic i geotècnic amb la realització de com a mínim dos sondeigs en l'obra de fàbrica existent a ampliar.

També caldrà realitzar una anàlisi de desenvolupament de les obres quant a l'afectació que suposarà l'execució de la solució projectada (desviaments provisionals, afectacions, etc..)

Finalment s'ha de pacificar el trànsit de la travessera dels Reguers per tal de fer-la més segura per a tots els usuaris, amb la formació de dos carrils de circulació i l'arranjament de voreres. En aquest tram caldrà analitzar en detall tots els serveis existents i les seves reposicions, implantar un drenatge eficient i instal·lar elements de senyalització i il·luminació.

DADES DEL PROJECTE

Tipus de projecte: Projecte constructiu

Tipus d'obra: Condicionament de carretera

Longitud de l'actuació: 5.850 m

Municipis afectats: Roquetes i els Reguers (Tortosa)

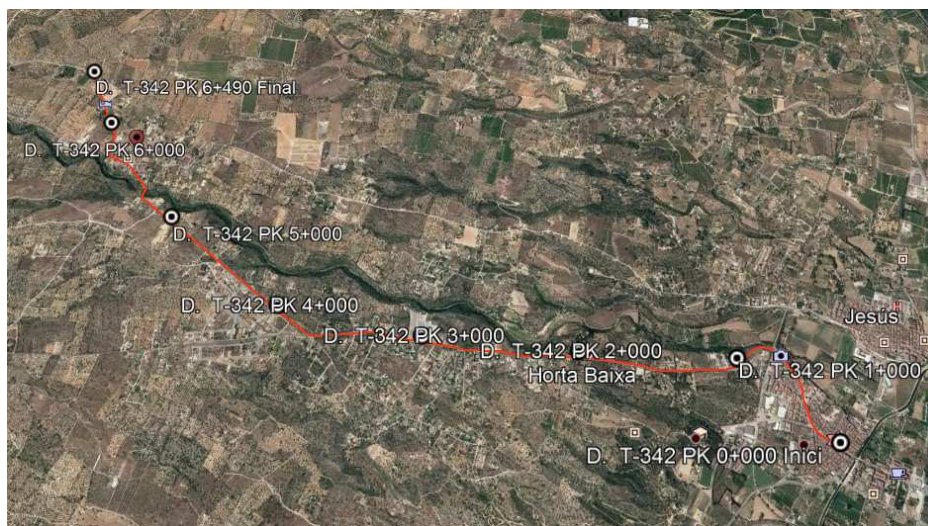
Carretera afectada: T-342

IMD: 3.177 veh/dia

Velocitat de projecte: 60 km/h

Amplada calçada/plataforma: 6/8 metres

ÀMBIT DEL PROJECTE



DOCUMENTS DEL PROJECTE

L'Assistència tècnica per la redacció del projecte, contempla l'elaboració dels següents documents a excepció d'aquells que s'indica que els redactarà els tècnics del Servei d'Assistència al Territori:

- **Document núm. 1 – memòria**
 - **capítol I - memòria**
 - **capítol II- annexos**
 - ***annex núm. 1 - Bases de replanteig (tècnics del SAT)***
 - **annex núm. 2 - Traçat**
 - **annex núm. 3 - Definició geomètrica de la rotonda**
 - **annex núm. 4 - Hidrologia i drenatge***
 - **annex núm. 5 - Geotècnia i geologia***
 - **annex núm. 6 - Estructures i murs***
 - **annex núm. 7 - Senyalització**
 - **annex núm. 8 - Enllumenat**
 - **annex núm. 9 - Organització i desenvolupament de les obres**
 - **annex núm. 10 - Pla d'obra**
 - **annex núm. 11 - Estudi de seguretat i salut**
 - **annex núm. 12 - Gestió de residus**
 - **annex núm. 13- Justificació de preus**
 - *annex núm. 14 - Pressupost per a Coneixement de l'Administració (tècnics del SAT)*
 - **annex núm. 15 - Reportatge fotogràfic**
 - **annex núm. 16 - Serveis afectats**
 - *annex núm. 17 - Expropiacions (tècnics del SAT)*
 - *annex núm. 18 - Titularitats (tècnics del SAT)*

**Els càlculs hidràulics, geològics, geotècnics i estructurals hauran d'anar degudament signats per un tècnic competent, i tenint en compte la normativa vigent en l'àmbit d'actuació.*

- **Document núm. 2 - plànols**
 - plànol núm. 1 - Situació i índex
 - plànol núm. 2 - Emplaçament
 - plànol núm. 3 - Plantes topogràfiques
 - plànol núm. 4 - Plantes (Cartografia)
 - plànol núm. 5 - Plantes (Ortofotos)
 - plànol núm. 6 - Definició geomètrica i eixos
 - plànol núm. 7 - Perfils longitudinals
 - plànol núm. 8 - Seccions tipus i detalls
 - plànol núm. 9 - Perfils transversals
 - plànol núm. 10 - Drenatge
 - plànol núm. 11 - Estructures
 - plànol núm. 12 - Serveis existents
 - plànol núm. 13 - Reposició de serveis
 - plànol núm. 14 - Obres complementàries
 - plànol núm. 15 - Mesures correctores
 - plànol núm. 16 - Senyalització
 - plànol núm. 17 – Expropiacions (tècnics del SAT)

- **Document núm. 3 - plec de condicions**
 - capítol I - prescripcions tècniques generals (tècnics del SAT)
 - capítol II -prescripcions tècniques particulars (tècnics del SAT)

- **Document núm. 4 - pressupost***
 - capítol I - Amidaments
 - capítol II - Quadres de preus 1 i 2
 - capítol III- Pressupost general

**El programa de pressupost serà el PRESTO, i el banc de preus del Servei d'Assistència al Territori de la Diputació de Tarragona.*

DOCUMENTACIÓ A PRESENTAR

El documents contractats seran lliurats en suport digital i editables.

ANNEX NÚM. 2. CONTINGUT DEL PROJECTE DEL LOT 2

Assistència tècnica per la redacció del projecte constructiu de condicionament de les carreteres TV-7221 i T-722 d'Alcover a l'A-27 pel Milà.

INTRODUCCIÓ

Aquest projecte té l'objectiu de condicionar les carreteres TV-7221 i T-722 d'Alcover a l'A-27 pel Milà, aplicant els criteris de disseny de carreteres locals establerts al Pla Zonal de la xarxa local de carreteres de la Diputació de Tarragona.

L'amplada actual de les vies és de 4 metres d'amplada aproximadament, per tant és insuficient i caldrà arranjar tota la carretera per tal d'assolir una amplada de calçada/plataforma de 6/8 metres. A excepció d'un tram que passa per damunt de la via de ferrocarrils que ja te una secció de 10 metres.

Aquest eixamplament s'ha de complementar amb la millora del drenatge mitjançant la formació de cunetes transitables, l'ampliació i/o construcció d'obres de drenatge, i la millora de la seguretat viària mitjançant l'adaptació als nous paràmetres de la via dels elements de contenció, la senyalització i l'abalisament.

Al punt quilomètric 3+000, hi ha una intersecció en T on s'haurà de projectar una rotonda per tal de millorar la intersecció de la carretera amb l'accés a la població del Milà, a la vegada que s'ha de pacificar el trànsit d'aquesta travessera per tal de fer-la més segura per a tots els usuaris, amb la formació de dos carrils de circulació i l'arranjament de voreres. En aquest tram caldrà analitzar amb detall tots els serveis existents i les seves reposicions, implantar un drenatge eficient i instal·lar elements de senyalització i il·luminació.

Al punt quilomètric 3+995 final de la carretera TV-7221, hi ha una intersecció en T amb la T-722 on s'haurà de projectar una rotonda.

DADES DEL PROJECTE

Tipus de projecte: Projecte constructiu
Tipus d'obra: Condicionament de carretera
Longitud de l'actuació a la TV-7221: 3.835 m
Longitud de l'actuació a la T-722: 800 m
Municipis afectats: Alcover i el Milà
Carretera afectada: TP-2039 i T-722
IMD TV-7221: 925 veh/dia
IMD T-722: 807 veh/dia
Velocitat de projecte: 60 km/h
Amplada calçada/plataforma: 6/8 metres

ÀMBIT DEL PROJECTE



DOCUMENTS DEL PROJECTE

L'Assistència tècnica per la redacció del projecte, contempla l'elaboració dels següents documents a excepció d'aquells que s'indica que els redactarà els tècnics del Servei d'Assistència al Territori:

- **Document núm. 1 – memòria**
 - **capítol I - memòria**
 - **capítol II- annexos**
 - *annex núm. 1 - Bases de replanteig (tècnics del SAT)*
 - **annex núm. 2 - Traçat**
 - **annex núm. 3 - Definició geomètrica de la rotonda**
 - **annex núm. 4 - Hidrologia i drenatge***
 - **annex núm. 5 - Geotècnia i geologia***
 - **annex núm. 6 - Estructures i murs***
 - **annex núm. 7 - Senyalització**
 - **annex núm. 8 - Enllumenat**
 - **annex núm. 9 - Organització i desenvolupament de les obres**
 - **annex núm. 10 - Pla d'obra**
 - **annex núm. 11 - Estudi de seguretat i salut**
 - **annex núm. 12 - Gestió de residus**
 - **annex núm. 13- Justificació de preus**
 - *annex núm. 14 - Pressupost per a Coneixement de l'Administració (tècnics del SAT)*
 - **annex núm. 15 - Reportatge fotogràfic**
 - **annex núm. 16 - Serveis afectats**
 - *annex núm. 17 - Expropiacions (tècnics del SAT)*
 - *annex núm. 18 - Titularitats (tècnics del SAT)*

**Els càlculs hidràulics, geològics, geotècnics i estructurals hauran d'anar degudament signats per un tècnic competent, i tenint en compte la normativa vigent en l'àmbit d'actuació.*

- **Document núm. 2 - plànols**
 - **plànol núm. 1 - Situació i índex**
 - **plànol núm. 2 - Emplaçament**
 - **plànol núm. 3 - Plantes topogràfiques**
 - **plànol núm. 4 - Plantes (Cartografia)**
 - **plànol núm. 5 - Plantes (Ortofotos)**
 - **plànol núm. 6 - Definició geomètrica i eixos**
 - **plànol núm. 7 - Perfils longitudinals**
 - **plànol núm. 8 - Seccions tipus i detalls**
 - **plànol núm. 9 - Perfils transversals**
 - **plànol núm. 10 - Drenatge**
 - **plànol núm. 11 - Estructures**
 - **plànol núm. 12 - Serveis existents**
 - **plànol núm. 13 - Reposició de serveis**
 - **plànol núm. 14 - Obres complementàries**
 - **plànol núm. 15 - Mesures correctores**
 - **plànol núm. 16 - Senyalització**
 - *plànol núm. 17 – Expropiacions (tècnics del SAT)*

- **Document núm. 3 - plec de condicions**
 - *capítol I - prescripcions tècniques generals (tècnics del SAT)*
 - *capítol II -prescripcions tècniques particulars (tècnics del SAT)*

- **Document núm. 4 - pressupost***
 - **capítol I - Amidaments**
 - **capítol II - Quadres de preus 1 i 2**
 - **capítol III- Pressupost general**

**El programa de pressupost serà el PRESTO, i el banc de preus del Servei d'Assistència al Territori de la Diputació de Tarragona.*

DOCUMENTACIÓ A PRESENTAR

El documents contractats seran lliurats en suport digital i editables.

ANNEX NÚM. 3. CONTINGUT DEL PROJECTE DEL LOT 3

Assistència tècnica per la redacció del projecte constructiu de Condicionament de les travesseres de Vila-rodona. TP-2003 i TV-2443.

INTRODUCCIÓ

Actualment s'està tramitant un conveni entre l'Ajuntament de Vila-rodona i la Diputació de Tarragona per tal de fer una reordenació del trànsit al municipi, això implicarà que trams de travessera passaran a ser carrers i trams de carrers passaran a ser travessera. Previsió establerta al conveni:



Color verd: Tram de carretera que passarà a ser carrer.

Color groc: Tram de carrer que passarà a ser carretera.

Color vermell: Tram pendent d'executar que serà carretera.

Amb aquest canvi de titularitats de les vies, caldrà incloure en aquest projecte un estudi de mobilitat per tal d'ordenar els sentits de circulació dels carrers del municipi.

Aquest projecte té l'objectiu de condicionar la carretera TP-2003 (Ramal a Vila-rodona) fins al PK 0+500, el tram de carrer que passarà a ser carretera (tram groc) i el nou tram a executar (tram vermell) que enllaça amb la TV-2443, aplicant els criteris de disseny per a trams urbans establerts al Pla Zonal de la xarxa local de carreteres de la Diputació de Tarragona.

S'ha de pacificar el trànsit d'aquesta travessera per tal de fer-la més segura per a tots els usuaris, amb la formació de dos carrils de circulació, l'arranjament de voreres, instal·lació de reductors de velocitat i zones d'estacionament. Caldrà analitzar amb detall tots els serveis existents i les seves reposicions, implantar un drenatge eficient i instal·lar elements de senyalització i il·luminació.

Al pk 0+300 hi ha un pont sobre el Riu Gaià, el qual té una amplada insuficient i és necessari realitzar-ne una ampliació o un passarel·la de vianants. La solució demanada consisteix en assolir una secció de dos carrils de circulació i espai pels vianants en un costat garantint la normativa d'accessibilitat vigent. En tot cas, s'haurà de valorar quina és la opció tècnicament més viable i òptima i elaborar un estudi geològic i geotècnic amb la realització de com a mínim dos sondeigs en l'obra de fàbrica existent a ampliar. Finalment s'ha de fer una anàlisi de desenvolupament de les obres quant a l'afectació que suposarà l'execució de la solució projectada (desviaments provisionals, afectacions, etc..).

També s'haurà d'estudiar la intersecció del nou vial amb la carretera TV-2443 i el carrer que dona accés a les escoles.

DADES DEL PROJECTE

Tipus de projecte: Projecte constructiu

Tipus d'obra: Travessera urbana

Longitud de l'actuació: 3.300 m

Municipi afectat: Vila-rodona

Carretera afectada: TP-2003 i TV-2443.

IMD: 2.427 veh/dia

Velocitat de projecte: 60 km/h

Amplada calçada/plataforma: 6/6.60 metres + voreres

ÀMBIT DEL PROJECTE



DOCUMENTS DEL PROJECTE

L'Assistència tècnica per la redacció del projecte, contempla l'elaboració dels següents documents a excepció d'aquells que s'indica que els redactarà els tècnics del Servei d'Assistència al Territori:

- **Document núm. 1 – memòria**
 - **capítol I - memòria**
 - **capítol II- annexos**
 - *annex núm. 1 - Bases de replanteig (tècnics del SAT)*
 - **annex núm. 2 - Traçat**
 - **annex núm. 3 - Definició geomètrica de la rotonda**
 - **annex núm. 4 - Hidrologia i drenatge***
 - **annex núm. 5 - Geotècnia i geologia***
 - **annex núm. 6 - Estructures i murs***
 - **annex núm. 7 - Senyalització**
 - **annex núm. 8 - Enllumenat**
 - **annex núm. 9 - Organització i desenvolupament de les obres**
 - **annex núm. 10 - Pla d'obra**
 - **annex núm. 11 - Estudi de seguretat i salut**
 - **annex núm. 12 - Gestió de residus**
 - **annex núm. 13- Justificació de preus**
 - *annex núm. 14 - Pressupost per a Coneixement de l'Administració (tècnics del SAT)*
 - **annex núm. 15 - Reportatge fotogràfic**
 - **annex núm. 16 - Serveis afectats**
 - *annex núm. 17 - Expropiacions (tècnics del SAT)*
 - *annex núm. 18 - Titularitats (tècnics del SAT)*

**Els càlculs hidràulics, geològics, geotècnics i estructurals hauran d'anar degudament signats per un tècnic competent, i tenint en compte la normativa vigent en l'àmbit d'actuació.*

- **Document núm. 2 - plànols**
 - plànol núm. 1 - Situació i índex
 - plànol núm. 2 - Emplaçament
 - plànol núm. 3 - Plantes topogràfiques
 - plànol núm. 4 - Plantes (Cartografia)
 - plànol núm. 5 - Plantes (Ortofotos)
 - plànol núm. 6 - Definició geomètrica i eixos
 - plànol núm. 7 - Perfils longitudinals
 - plànol núm. 8 - Seccions tipus i detalls
 - plànol núm. 9 - Perfils transversals
 - plànol núm. 10 - Drenatge
 - plànol núm. 11 - Estructures
 - plànol núm. 12 - Serveis existents
 - plànol núm. 13 - Reposició de serveis
 - plànol núm. 14 - Obres complementàries
 - plànol núm. 15 - Mesures correctores
 - plànol núm. 16 - Senyalització
 - plànol núm. 17 – Expropiacions (tècnics del SAT)

- **Document núm. 3 - plec de condicions**
 - capítol I - prescripcions tècniques generals (tècnics del SAT)
 - capítol II -prescripcions tècniques particulars (tècnics del SAT)

- **Document núm. 4 - pressupost***
 - capítol I - Amidaments
 - capítol II - Quadres de preus 1 i 2
 - capítol III- Pressupost general

**El programa de pressupost serà el PRESTO, i el banc de preus del Servei d'Assistència al Territori de la Diputació de Tarragona.*

DOCUMENTACIÓ A PRESENTAR

El documents contractats seran lliurats en suport digital i editables.

ANNEX NÚM. 4. CONTINGUT DEL PROJECTE DEL LOT 4

Assistència tècnica per la redacció del projecte constructiu de rotonda a la intersecció entre les carreteres T-722 i la TV-7222 a Vilallonga del Camp.

INTRODUCCIÓ

Aquest projecte té l'objectiu de millorar la seguretat viària en l'àmbit de la intersecció de les carreteres T-722 i TV-7222 amb la construcció d'una rotonda i condicionar la carretera T-722 fins a l'entrada a Vilallonga del Camp.

En aquest tram s'haurà de millorar el traçat de la carretera T-722, suavitzant els radis de les corbes, en l'àmbit d'actuació.

Al pk 2+850 hi ha un pont sobre la riera de la Selva, el qual té una amplada insuficient i és necessari realitzar-hi una ampliació. La solució demanada consisteix en l'ampliació de l'estructura existent, fins a una amplada de 8 metres lliures de calçada (2 carrils de 3 metres i 2 vorals d'1 metre) amb els sobreamples necessaris per encabir les barreres de seguretat.

Es pretén ampliar aquesta estructura només afectant la superestructura de l'obra de fàbrica, i si s'escau, el reforç de l'estructura existent mitjançant fonamentacions profundes. En tot cas, s'haurà de valorar quina és la opció tècnicament més viable i òptima i elaborar un estudi geològic i geotècnic amb la realització de com a mínim dos sondeigs en l'obra de fàbrica existent a ampliar. Finalment s'ha de fer una anàlisi de desenvolupament de les obres quant a l'afectació que suposarà l'execució de la solució projectada (desviaments provisionals, afectacions, etc..).

L'actuació s'ha de complementar amb la millora del drenatge mitjançant la formació de cunetes transitables, l'ampliació i/o construcció d'obres de drenatge, i la millora de la seguretat viària mitjançant l'adaptació als nous paràmetres de la via dels elements de contenció dels ponts per donar continuïtat a la plataforma de 6 metres, la senyalització i l'abalisament.

Finalment s'ha de pacificar el trànsit de l'accés al municipi per tal de que sigui més segur per a tots els usuaris, amb la formació de dos carrils de circulació i l'arranjament de voreres. En aquest tram caldrà analitzar en detall tots els serveis existents i les seves reposicions, implantar un drenatge eficient i instal·lar elements de senyalització i il·luminació.

A aquest projecte caldrà incorporar un Estudi d'afectació al patrimoni cultural que incorpori els resultats d'una intervenció arqueològica prèvia consistent en una prospecció arqueològica de tot el traçat del projecte amb l'objectiu de contrastar la documentació dels jaciments coneguts i documentar la possible existència de jaciments no inventariats i/o observables en superfície, així com qualsevol altre element d'interès històric-artístic

DADES DEL PROJECTE

Tipus de projecte: Projecte constructiu
Tipus d'obra: Rotonda
Longitud de l'actuació: 600 m
Municipi afectat: Vilallonga del Camp
Carretera afectada: T-722 i TV-7222
IMD (T-722): 2.506 veh/dia
IMD (TV-7222): 1.594 veh/dia
Velocitat de projecte: 60 km/h
Amplada calçada/plataforma: 6/8 metres

ÀMBIT DEL PROJECTE



DOCUMENTS DEL PROJECTE

L'Assistència tècnica per la redacció del projecte, contempla l'elaboració dels següents documents a excepció d'aquells que s'indica que els redactarà els tècnics del Servei d'Assistència al Territori:

- **Document núm. 1 – memòria**
 - **capítol I - memòria**
 - **capítol II- annexos**
 - *annex núm. 1 - Bases de replanteig (tècnics del SAT)*
 - **annex núm. 2 - Traçat**
 - **annex núm. 3 - Definició geomètrica de la rotonda**
 - **annex núm. 4 - Hidrologia i drenatge***
 - **annex núm. 5 - Geotècnia i geologia***
 - **annex núm. 6 - Estructures i murs***
 - **annex núm. 7 - Senyalització**
 - **annex núm. 8 - Enllumenat**
 - **annex núm. 9 - Organització i desenvolupament de les obres**
 - **annex núm. 10 - Pla d'obra**
 - **annex núm. 11 - Estudi de seguretat i salut**
 - **annex núm. 12 - Gestió de residus**
 - **annex núm. 13- Justificació de preus**
 - *annex núm. 14 - Pressupost per a Coneixement de l'Administració (tècnics del SAT)*
 - **annex núm. 15 - Reportatge fotogràfic**
 - **annex núm. 16 - Serveis afectats**
 - *annex núm. 17 - Expropiacions (tècnics del SAT)*
 - *annex núm. 18 - Titularitats (tècnics del SAT)*

**Els càlculs hidràulics, geològics, geotècnics i estructurals hauran d'anar degudament signats per un tècnic competent, i tenint en compte la normativa vigent en l'àmbit d'actuació.*

- **Document núm. 2 - plànols**
 - plànol núm. 1 - Situació i índex
 - plànol núm. 2 - Emplaçament
 - plànol núm. 3 - Plantes topogràfiques
 - plànol núm. 4 - Plantes (Cartografia)
 - plànol núm. 5 - Plantes (Ortofotos)
 - plànol núm. 6 - Definició geomètrica i eixos
 - plànol núm. 7 - Perfils longitudinals
 - plànol núm. 8 - Seccions tipus i detalls
 - plànol núm. 9 - Perfils transversals
 - plànol núm. 10 - Drenatge
 - plànol núm. 11 - Estructures
 - plànol núm. 12 - Serveis existents
 - plànol núm. 13 - Reposició de serveis
 - plànol núm. 14 - Obres complementàries
 - plànol núm. 15 - Mesures correctores
 - plànol núm. 16 - Senyalització
 - plànol núm. 17 – Expropiacions (tècnics del SAT)

- **Document núm. 3 - plec de condicions**
 - capítol I - prescripcions tècniques generals (tècnics del SAT)
 - capítol II -prescripcions tècniques particulars (tècnics del SAT)

- **Document núm. 4 - pressupost***
 - capítol I - Amidaments
 - capítol II - Quadres de preus 1 i 2
 - capítol III- Pressupost general

**El programa de pressupost serà el PRESTO, i el banc de preus del Servei d'Assistència al Territori de la Diputació de Tarragona.*

DOCUMENTACIÓ A PRESENTAR

El documents contractats seran lliurats en suport digital i editables.

ANNEX NÚM. 5. CONTINGUT DEL PROJECTE DEL LOT 5

Assistència tècnica per la redacció del projecte constructiu de Millora de les interseccions de la carretera T-313 amb l'accés a Riudecanyes i la carretera TV-3131.

INTRODUCCIÓ

Aquest projecte té l'objectiu de millorar la seguretat viària de les interseccions de la carretera T-313 amb l'accés a Riudecanyes i la carretera TV-3131, i el tram que les uneix.

S'hauran d'estudiar i analitzar quin tipus de solució és la tècnicament més òptima per a cadascuna de les interseccions.

En aquest tram s'haurà de millora el traçat de la carretera T-313, suavitzant els radis de les corbes, en l'àmbit d'actuació.

L'amplada actual de la via és de 6 metres d'amplada aproximadament, per tant és insuficient d'acord als criteris de disseny de carreteres locals establerts al Pla Zonal de la xarxa local de carreteres de la Diputació de Tarragona i caldrà arranjar tot el tram d'actuació previst per tal d'assolir una amplada de calçada/plataforma de 6/8 metres.

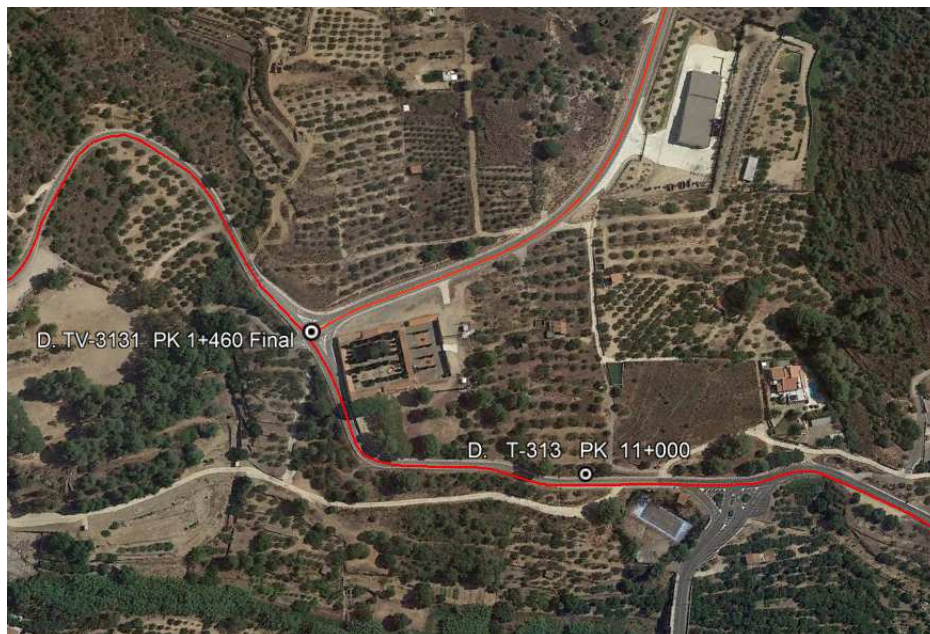
L'actuació s'ha de complementar amb la millora del drenatge mitjançant la formació de cunetes transitables, l'ampliació i/o construcció d'obres de drenatge, i la millora de la seguretat viària mitjançant l'adaptació als nous paràmetres de la via dels elements de contenció, la senyalització i l'abalisament.

Finalment s'ha de projectar un itinerari segur de vianants que connecti les voreres de l'accés a Riudecanyes fins al cementiri.

DADES DEL PROJECTE

Tipus de projecte: Projecte constructiu
Tipus d'obra: Millora d'interseccions
Longitud de l'actuació: 400 m
Municipi afectat: Riudecanyes
Carretera afectada: T-313 i TV-3131
IMD (T-313): 2.084 veh/dia
IMD (TV-3131): 361 veh/dia
Velocitat de projecte: 60 km/h
Amplada calçada/plataforma: 6/8 metres

ÀMBIT DEL PROJECTE



Codi de verificació: a6035de7-77a9-4169-9163-37bd8d3069bc

Per a la verificació del següent codi podrà connectar-se a la següent adreça
<https://egovern.altanet.org/valida/?codigoVerificacion=a6035de7-77a9-4169-9163-37bd8d3069bc>

DOCUMENTS DEL PROJECTE

L'Assistència tècnica per la redacció del projecte, contempla l'elaboració dels següents documents a excepció d'aquells que s'indica que els redactarà els tècnics del Servei d'Assistència al Territori:

- **Document núm. 1 – memòria**
 - **capítol I - memòria**
 - **capítol II- annexos**
 - *annex núm. 1 - Bases de replanteig (tècnics del SAT)*
 - **annex núm. 2 - Traçat**
 - **annex núm. 3 - Definició geomètrica de la rotonda**
 - **annex núm. 4 - Hidrologia i drenatge***
 - **annex núm. 5 - Geotècnia i geologia***
 - **annex núm. 6 - Estructures i murs***
 - **annex núm. 7 - Senyalització**
 - **annex núm. 8 - Enllumenat**
 - **annex núm. 9 - Organització i desenvolupament de les obres**
 - **annex núm. 10 - Pla d'obra**
 - **annex núm. 11 - Estudi de seguretat i salut**
 - **annex núm. 12 - Gestió de residus**
 - **annex núm. 13- Justificació de preus**
 - *annex núm. 14 - Pressupost per a Coneixement de l'Administració (tècnics del SAT)*
 - **annex núm. 15 - Reportatge fotogràfic**
 - **annex núm. 16 - Serveis afectats**
 - *annex núm. 17 - Expropiacions (tècnics del SAT)*
 - *annex núm. 18 - Titularitats (tècnics del SAT)*

**Els càlculs hidràulics, geològics, geotècnics i estructurals hauran d'anar degudament signats per un tècnic competent, i tenint en compte la normativa vigent en l'àmbit d'actuació.*

- **Document núm. 2 - plànols**
 - **plànol núm. 1 - Situació i índex**
 - **plànol núm. 2 - Emplaçament**
 - **plànol núm. 3 - Plantes topogràfiques**
 - **plànol núm. 4 - Plantes (Cartografia)**
 - **plànol núm. 5 - Plantes (Ortofotos)**
 - **plànol núm. 6 - Definició geomètrica i eixos**
 - **plànol núm. 7 - Perfils longitudinals**
 - **plànol núm. 8 - Seccions tipus i detalls**
 - **plànol núm. 9 - Perfils transversals**
 - **plànol núm. 10 - Drenatge**
 - **plànol núm. 11 - Estructures**
 - **plànol núm. 12 - Serveis existents**
 - **plànol núm. 13 - Reposició de serveis**
 - **plànol núm. 14 - Obres complementàries**
 - **plànol núm. 15 - Mesures correctores**
 - **plànol núm. 16 - Senyalització**
 - *plànol núm. 17 – Expropiacions (tècnics del SAT)*

- **Document núm. 3 - plec de condicions**
 - *capítol I - prescripcions tècniques generals (tècnics del SAT)*
 - *capítol II -prescripcions tècniques particulars (tècnics del SAT)*

- **Document núm. 4 - pressupost***
 - **capítol I - Amidaments**
 - **capítol II - Quadres de preus 1 i 2**
 - **capítol III- Pressupost general**

**El programa de pressupost serà el PRESTO, i el banc de preus del Servei d'Assistència al Territori de la Diputació de Tarragona.*

DOCUMENTACIÓ A PRESENTAR

El documents contractats seran lliurats en suport digital i editables.